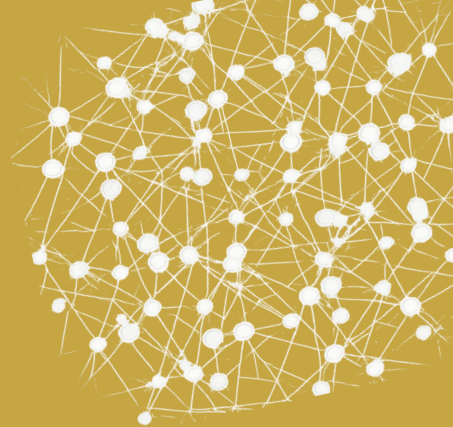


# Tu es bien plus que ce que tu crois !



*Ce document t'est offert comme un espace d'ouverture et d'expansion de conscience,*

*Il ne détient pas de vérité absolue et ne s'appuie sur aucun dogme. Il propose simplement des pistes, des images et des clés pour t'aider à ouvrir ton regard sur toi-même et sur la vie.*

*Si tu en es à tes premiers pas dans cette exploration, accueille ces pages avec curiosité et prends seulement ce qui résonne pour toi.*

*Et si tu chemines déjà depuis longtemps, tu y trouveras peut-être un rappel, un écho ou un nouvel éclairage.*

Voici un aperçu des thèmes que tu découvriras dans ce document.

1. Tu es bien plus que ce que tu crois
2. Nous sommes des êtres spirituels vivant une expérience humaine
3. L'unité avec le vivant
4. Le rôle de l'âme et du mental
5. Les choix d'incarnation et les contrats d'âme
6. Les vies multiples et les mémoires karmiques
7. Les épreuves et l'expérimentation terrestre
8. La mission d'âme
9. Il n'existe pas de vie "meilleure" ou "moins bonne"
10. Les guides et les présences qui nous accompagnent
11. Se souvenir de qui nous sommes vraiment



# Tu es bien plus que ce que tu crois !

Derrière ce que nous voyons chaque jour, nos gestes, nos habitudes, notre histoire se cache une dimension invisible, mais bien réelle.

Un souffle plus vaste, qui nous relie à l'âme, à l'esprit et à l'énergie.

Beaucoup le pressentent sans toujours savoir comment le nommer...

Nous avons appris à nous définir à travers le visible : un corps, des émotions, des pensées, un parcours de vie.

Pourtant, chacun de nous est bien plus grand que cela.

Nous sommes des êtres riches et complexes, composés de multiples dimensions qui interagissent entre elles :

un corps physique qui nous permet d'expérimenter, un monde émotionnel qui colore nos expériences, un mental qui façonne nos croyances et nos choix, et une part plus subtile, plus profonde, qu'on appelle l'âme, l'essence ou l'être intérieur.

Il ne s'agit pas d'adopter une croyance particulière, mais simplement d'ouvrir une autre façon de regarder la vie... et de te regarder toi-même.

Quand tu réalises que tu n'es pas seulement ton histoire mais un être infini, chaque épreuve devient une étape d'apprentissage.

Alors la vie se vit avec plus de clarté, de légèreté et de confiance.



# Nous sommes des êtres spirituels venus vivre une expérience humaine!

L'un des plus grands malentendus est de croire que nous sommes des humains qui cherchent à "vivre un peu de spiritualité".

*En réalité, c'est l'inverse : nous sommes des âmes éternelles, des êtres spirituels, qui choisissent de s'incarner dans un corps humain pour apprendre, expérimenter et évoluer.*

La vie terrestre est une école, et chaque expérience, heureuse ou difficile, fait partie de l'enseignement que notre âme est venue chercher.

Notre être ne se limite pas au corps physique visible. Nous sommes des êtres multidimensionnels, entourés et traversés par plusieurs corps subtils qui interagissent entre eux en permanence.

Ces corps fonctionnent comme des couches vibratoires, chacune reliée à une dimension particulière de notre être.

## Voici les principaux corps énergétiques

### Le corps physique

C'est notre véhicule terrestre, celui qui nous permet de vivre l'expérience humaine. Il reflète souvent l'état de nos autres corps subtils.

### Le corps éthérique

Étroitement lié au physique, il représente le « double énergétique » du corps. Il est le premier niveau du champ vital et régit la circulation de l'énergie (prana, chi).

### Le corps émotionnel

Le siège de nos émotions, de nos ressentis et de notre sensibilité. Il influence directement notre bien-être intérieur.

### Le corps astral

Associé aux rêves, aux voyages de conscience et aux expériences de sortie hors du corps. Il relie l'individuel au collectif et permet d'explorer d'autres plans de réalité. C'est aussi le plan où se manifestent nos désirs, nos attachements et nos interactions relationnelles.



# Nous sommes des êtres spirituels venus vivre une expérience humaine!

## Le corps mental inférieur

Associé aux pensées concrètes, croyances, jugements et conditionnements liés à la personnalité. C'est souvent ici que naissent les blocages mentaux.

## Le corps mental supérieur

L'espace de l'intuition, de la vision claire et de la sagesse. Il est relié à la conscience universelle et permet de dépasser les schémas limitants.

## Le corps causal (ou karmique)

Il porte la mémoire de nos expériences passées (y compris celles d'autres vies). Il contient les empreintes qui guident notre chemin d'évolution.

## Le corps spirituel (ou bouddhique)

Dimension d'amour inconditionnel, de compassion et d'unité. C'est ici que nous expérimentons l'interconnexion avec le Tout.

## Le corps divin (ou atmique)

Le plus subtil et le plus élevé : lien direct avec la source, l'âme et l'essence divine.

Ces corps ne sont pas séparés : ils interagissent en permanence comme les fils d'une même toile. Lorsqu'ils sont équilibrés et fluides, nous ressentons vitalité, clarté et alignement.

En revanche, lorsqu'ils sont blessés, bloqués ou déstabilisés (par des traumatismes, émotions non exprimées, conditionnements, etc.), cela se manifeste sous forme de : douleurs physiques, perturbations émotionnelles, confusion mentale, sentiment de séparation ou de perte de sens...

L'harmonisation et la reconnexion à ces différents plans de nous-mêmes permettent un retour progressif vers l'unité intérieure.

*"En découvrant que nous sommes faits de multiples dimensions, il devient plus naturel de percevoir que tout ce qui existe en nous est aussi relié à l'univers. Nous sommes une cellule d'un grand organisme vivant."*



# L'unité avec le vivant

## Rien n'est réellement séparé

Derrière l'apparente diversité des formes, tout dans l'univers est relié par une trame invisible : les êtres humains, les animaux, la nature, les planètes, les étoiles... Nous faisons tous partie d'un grand tout, d'un même souffle de vie.

La science moderne rejoint d'ailleurs cette vision spirituelle : la physique quantique nous montre que tout est énergie et vibration, en constante interaction. Chaque être, chaque élément, influence et est influencé par l'ensemble.

Prendre conscience de cette unité, c'est comprendre que ce que nous faisons à la Terre, aux autres ou même à nous-mêmes, nous le faisons en réalité à l'ensemble du vivant. Une pensée de peur ou de colère se diffuse comme une onde, tout comme une pensée d'amour, de gratitude ou de paix.

La spiritualité, dans sa simplicité, nous invite à redevenir conscients de ce lien profond. Cela transforme notre façon de vivre :

- nos choix deviennent plus respectueux du vivant,
- nos relations plus empreintes de compassion,
- et nos actes plus alignés avec le bien commun.

Lorsque nous reconnaissons cette interconnexion, chaque geste, chaque parole, chaque intention prend une nouvelle dimension.

Nous comprenons alors que nous avons le pouvoir de nourrir l'harmonie ou la disharmonie, à travers ce que nous émettons dans le monde.

Se sentir unis au vivant, c'est retrouver notre juste place dans l'univers : ni au-dessus, ni en dehors, mais au cœur du grand tissu de la vie.



# Le rôle de l'âme et du mental

*Si nous sommes intimement reliés à tout le vivant, c'est parce que notre âme est le fil conducteur de cette connexion. Pourtant, ce lien est souvent voilé par le mental, qui prend parfois toute la place...*

Notre âme sait exactement pourquoi elle est venue sur Terre et ce qu'elle est venue expérimenter. Elle porte la mémoire de toutes nos vies, de nos apprentissages et de nos forces.

Mais souvent, c'est le mental qui prend le dessus. Le mental est utile pour organiser et analyser, mais lorsqu'il est rempli de peurs, de croyances limitantes et de conditionnements sociaux ou familiaux, il nous coupe de notre véritable essence.

Beaucoup de nos souffrances viennent de cette domination du mental sur l'âme. Avant de nous incarner, notre âme choisit les grandes lignes de ce que nous allons expérimenter sur Terre. Ce choix n'est pas un hasard : il fait partie d'un plan plus vaste, orchestré par l'univers, le divin, la source (chacun le nomme comme il le souhaite).

Nous ne choisissons pas seulement un chemin abstrait, mais aussi les conditions qui vont nous permettre de vivre certaines expériences :

- notre famille, qui pose les bases de nos premiers conditionnements, parfois doux, parfois douloureux, mais toujours porteurs d'enseignements ;
- nos parents, qui, consciemment ou non, nous transmettent croyances, comportements et blessures, devenant les terrains de nos guérisons ;
- nos relations importantes (amis, compagnons, compagnes, enfants...), qui jouent un rôle clé dans notre parcours, en éveillant en nous des forces, des fragilités et des opportunités de transformation.

Ces rencontres et ces liens ne sont pas dus au hasard. Ils font partie de ce qu'on appelle des contrats d'âme : des accords passés avant notre incarnation pour nous permettre de vivre les expériences nécessaires à l'évolution de notre être.



# Le rôle de l'âme et du mental

Même les situations douloureuses, les blessures profondes, peuvent être vues comme des tremplins pour grandir et évoluer. Elles révèlent nos zones d'ombre et nous offrent la possibilité de les transformer en lumière.

C'est pourquoi, avec le recul, il est possible de cultiver une forme de gratitude, même envers les personnes ou les situations qui nous ont fait souffrir.

Sans elles, nous n'aurions pas découvert certaines parties de nous, ni avancé sur notre chemin de guérison.

Nous disposons bien sûr de notre libre arbitre, cette capacité de choisir comment nous réagissons, comment nous avançons, et quelles directions nous prenons. Mais ce libre arbitre coexiste avec un plan plus vaste.

Certaines grandes étapes de notre vie, certains événements clés, sont orchestrés par l'univers et échappent à notre contrôle. Ils viennent à nous au moment juste, comme des rendez-vous inscrits dans le fil de notre destinée.

Ainsi, le chemin de vie n'est pas une ligne droite figée : il y a quelques variantes de potentialités. Chaque choix, chaque prise de conscience, chaque guérison ouvre de nouvelles portes et transforme notre parcours.

Mais certaines expériences, elles, sont incontournables, car elles font partie de ce que notre âme est venue expérimenter.

En vérité, nous co-créons notre vie à chaque instant, avec la liberté de nos choix et avec la guidance d'un plan plus vaste qui nous dépasse.



# Les vies multiples, les mémoires karmiques et l'expérimentation terrestre

L'âme est éternelle.

Elle traverse de nombreuses incarnations, sur Terre et parfois dans d'autres plans de conscience. Chaque vie apporte des expériences, des choix et des émotions qui laissent une empreinte. Ces empreintes constituent ce que l'on appelle les mémoires karmiques.

Elles ne disparaissent pas avec la mort du corps physique : elles s'inscrivent dans une sorte de bibliothèque intérieure, appelée *annales akashiques*. On peut les voir comme un livre de lumière où sont conservées toutes les expériences de l'âme, vie après vie.

C'est pourquoi certaines situations actuelles trouvent leur origine bien au-delà de cette incarnation :

- des attirances immédiates pour certaines personnes, lieux ou cultures ;
- des peurs profondes ou phobies difficilement explicables ;
- des schémas répétitifs qui semblent se rejouer encore et encore.

Le karma n'est pas une punition. C'est une loi d'équilibre et d'évolution : l'âme cherche simplement à explorer toutes les facettes de l'existence. Pour elle, il n'y a ni bien ni mal, seulement des expériences qui enrichissent son chemin.

Avant de s'incarner, l'âme choisit certains cadres, une famille, des relations, des situations-clés qui vont lui permettre de revivre, comprendre et dépasser des mémoires anciennes.

C'est ainsi que nos blessures fondamentales (abandon, rejet, injustice, trahison, humiliation) s'installent dès l'enfance. Elles attirent à nous des situations répétitives, non pour nous punir, mais pour nous offrir la possibilité de guérir.

Certaines épreuves-clés sont prévues dans le plan de l'âme, mais c'est notre regard et notre façon de les vivre qui font toute la différence.

Plus nous accueillons nos expériences avec ouverture, plus nous avançons légers, alignés et proches de notre vérité profonde.



# La mission d'âme

Notre âme ne s'incarne pas seulement pour expérimenter la vie terrestre :

elle porte également une mission d'âme. Cette mission n'est pas une obligation extérieure ou une pression à « réussir » quelque chose, mais plutôt une direction intérieure, une vibration unique que nous sommes venus incarner dans cette vie.

Cette mission peut prendre de nombreuses formes selon les choix et le parcours de chacun :

- Apprendre à dépasser certaines blessures :

par exemple, transcender l'abandon, la trahison ou l'injustice pour retrouver la paix et l'amour de soi. Ces guérisons personnelles ne servent pas seulement à nous libérer, mais elles élèvent aussi la conscience collective.

- Développer des qualités de l'âme :

l'amour inconditionnel, la compassion, la confiance, la patience, la force intérieure... Chaque vie est une opportunité de cultiver et d'ancrer ces vertus dans le concret.

- Exprimer et partager ses dons :

qu'ils soient créatifs, énergétiques, relationnels ou spirituels, nos talents ne sont jamais là par hasard. Les mettre au service des autres que ce soit par une œuvre, un geste ou une parole fait partie intégrante de notre mission.

- Contribuer au bien collectif :

cela ne signifie pas forcément accomplir de « grandes choses » visibles. Parfois, simplement rayonner une présence apaisante, élever ses enfants avec amour, écouter avec sincérité ou inspirer par son exemple suffit à transformer profondément le monde autour de soi.



# La mission d'âme

## Reconnaître l'alignement avec sa mission

La mission d'âme n'est pas figée ni imposée : elle évolue au fil de nos expériences et de nos choix. Parfois, elle se révèle dans un tournant de vie, une rencontre, une prise de conscience, ou même au cœur d'une épreuve.

## Comment savoir si l'on est aligné avec sa mission ?

- La fluidité : les choses semblent s'enchaîner naturellement, avec moins de résistance.
- Les synchronicités : les « hasards » deviennent des signes qui confirment que nous sommes sur le bon chemin.
- La joie intérieure : même face aux défis, une paix profonde ou une excitation créatrice nous anime.
- Le sens : ce que nous faisons nourrit notre cœur, et non seulement notre mental ou nos obligations.

À l'inverse, lorsque nous sommes éloignés de notre mission, la vie peut sembler lourde, répétitive, ou marquée par des blocages. Ces signaux ne sont pas des punitions, mais des invitations à réajuster notre trajectoire.

En réalité, chaque âme est venue apporter sa couleur unique à la grande fresque de la vie. En suivant nos élans profonds, en écoutant notre intuition et en osant être pleinement nous-mêmes, nous réalisons naturellement notre mission, sans effort forcé.



# Il n'existe pas de vie "meilleure" ou "moins bonne"

Dans notre société, nous avons tendance à comparer nos vies à celles des autres :

leurs réussites, leurs échecs, leurs choix, leurs chemins. Mais du point de vue de l'âme, cette comparaison n'a pas de sens.

Chaque âme est venue expérimenter des expériences uniques, en cohérence avec son évolution et ses besoins.

Pour certaines, cela peut être de traverser des épreuves difficiles afin d'apprendre la résilience, le pardon ou la compassion.

Pour d'autres, ce sera de vivre dans la simplicité, dans la joie de relations harmonieuses, ou encore dans le service aux autres.

L'âme ne juge pas, elle ne catégorise pas entre réussite et échec, bien ou mal. Elle voit simplement les expériences comme des occasions d'évolution.

Lorsque nous cessons de comparer notre parcours à celui des autres, nous pouvons enfin accueillir le nôtre avec gratitude et respect. Car il est exactement ce dont notre âme avait besoin pour grandir.



# Les guides et les présences qui nous accompagnent

*Dans ce chemin unique que chaque âme parcourt, nous ne sommes jamais livrés à nous-mêmes. À chaque pas, des présences invisibles mais bienveillantes nous accompagnent et nous soutiennent...*

Même si parfois nous nous sentons seuls, nous ne le sommes jamais vraiment. Tout au long de notre parcours terrestre, nous sommes accompagnés par des guides et des présences spirituelles bienveillantes. Ces présences peuvent prendre différentes formes selon nos croyances et sensibilités :

**Guides spirituels personnels** : présents à nos côtés depuis notre naissance jusqu'à notre départ, ils connaissent parfaitement notre chemin et nous soufflent des intuitions pour nous réaligner.

**Anges et archanges** : énergies lumineuses de haute vibration, protectrices et inspirantes, qui veillent à notre élévation.

**Ancêtres et êtres chers décédés** : leur amour et leur sagesse continuent à nous soutenir et à éclairer nos choix.

**Êtres de la nature** (esprits, élémentaux, gardiens des lieux) : ils rappellent notre lien intime avec la Terre et ses cycles.

**Êtres galactiques** : certaines âmes sont reliées à des familles stellaires (Arcturiens, Pléadiens, Siriens, Andromédiens, etc.) qui accompagnent l'évolution humaine et œuvrent à l'expansion de la conscience collective.

Leur rôle n'est pas de tracer notre chemin à notre place, mais de nous tendre une main invisible, d'éclairer nos pas et d'insuffler courage et inspiration, toujours dans le respect sacré de notre libre arbitre.

Ils attendent simplement une ouverture de notre part, un souffle d'intention ou une prière du cœur... Alors, leur présence se révèle dans notre vie : une coïncidence qui tombe à point nommé, un rêve qui porte un message, un signe subtil dans la nature, un symbole qui se répète... ou encore une vibration douce qui naît en nous comme une évidence.

Même dans les moments les plus difficiles, leur présence invisible mais bien réelle nous rappelle que nous ne sommes jamais seuls et nous aide à avancer avec plus de confiance...



# Se souvenir de qui nous sommes vraiment



Nous ne sommes pas ici par hasard!

Chaque être humain est une âme en chemin, venue vivre l'aventure de l'incarnation pour expérimenter, apprendre, aimer et surtout se souvenir de qui il est vraiment : un être spirituel infini vivant une expérience humaine unique.

La vie terrestre n'est pas une suite d'événements aléatoires, mais un parcours soigneusement tissé, où chaque rencontre, chaque épreuve, chaque joie et chaque révélation a sa raison d'être. Même les moments les plus sombres portent en eux une graine de lumière, une opportunité d'évolution et de transformation.

Se rappeler notre véritable nature change tout : nous ne sommes pas de simples spectateurs ballottés par le hasard, mais des co-créateurs de notre réalité. Et pour avancer sur ce chemin, il ne s'agit pas d'écouter le mental qui doute ou qui juge, mais d'ouvrir un espace à l'intuition, cette voix subtile et profonde qui vient de l'âme et qui sait toujours.

Plus nous apprenons à écouter cette guidance intérieure, plus nous avançons avec fluidité et confiance, en découvrant que chaque pas, même incertain, nous rapproche de notre essence.

Le chemin spirituel n'est donc pas une quête extérieure, ni un idéal lointain, mais un retour à soi : un éveil progressif qui nous ramène vers la mémoire de ce que nous sommes vraiment...

En renouant avec cette vérité intérieure, notre regard change : la vie devient plus légère, plus fluide, nos expériences prennent sens et nous apportent des enseignements précieux. Cela rassure, nous libère des peurs inutiles et nous ouvre à plus de joie, de paix et de confiance dans le chemin que nous traversons.

